

# Klar besked om affald

## AFFALDSHÅNDBOG 2013



# VÆR MED TIL AT SKABE GENBRUG DER GAVNER!

Umiddelbart er skrald noget, de fleste af os tænker på at komme af med. Helst så nemt som muligt. Og sådan skal det være! Dog giver det god mening at tænke på, hvad der sker med affaldet, når det er væk fra vores hverdag. For affald rummer værdifulde ressourcer.

I Rødovre Kommune sætter vi her i 2013 turbo på at genbruge affaldets ressourcer. Vi vil ganske enkelt være foregangskommune – og vores affaldssystem skal bidrage til, at vi for alvor kan skabe genbrug der gavner.

## Flere beholdere – enklere sortering!

I Rødovre Kommune mener vi det, når vi siger, det også skal være nemt for dig som borger at komme af med affaldet. Derfor gør vi det muligt for dig at sortere i plast, papir, glas, metal, bio- og restaffald direkte på din bopæl. Skraldemanden henter dit sorterede affald i beholderne og som storskrald. Selv om du får flere beholdere, der bliver hentet på

forskellige dage, vil der komme 100 færre skraldebiler forbi din husstand om året. Skraldebilerne er opdelt i to kamre, og det affald, de henter hos dig, bliver derfor ikke blandet sammen.

## Vi hjælper dig på vej!

Har du spørgsmål til affaldsordningen, opfordrer vi dig til at tjekke vores hjemmeside [rk.dk/affald](http://rk.dk/affald) – her kan du få svar hele døgnet!

Flere steder her i Affaldshåndbogen står der, henvend dig til Teknisk Forvaltning. Du er meget velkommen til at sende os en mail med din bestilling eller forespørgsel. Det samme gælder, hvis du ikke finder svar på et spørgsmål på [rk.dk/affald](http://rk.dk/affald). Skriv til [rk@rk.dk](mailto:rk@rk.dk) eller brug selvbetjeningsløsningen.

Vi hjælper dig gerne på vej, fordi vi ønsker, at alle borgere skal have mulighed for at bidrage til at udnytte ressourcerne til glæde for de fremtidige generationer.

Rødovre Kommune  
Teknisk Forvaltning



## Brug bioposer sammen med biospanden!

Alle borgere i Rødovre Kommune modtager en biospand og bioposer til at have i køkkenet. Poserne er biologisk nedbrydelige, og det er vigtigt, at det kun er dem, du benytter, når du smider bioaffald i din bioaffaldsbeholder.

# INDHOLD

## VILLAER OG RÆKKEHUSE

Tre beholdere – seks typer affald	6
Adgangsveje	7
Bioaffald og restaffald	8
Brug beholderen – plast, papir, glas og metal	10
Storskrald	12
Hvornår bliver mit storskrald hentet?	13
Sådan sorterer du dit storskrald	14
Haveaffald	16
Kompostering	17
Farligt affald	18

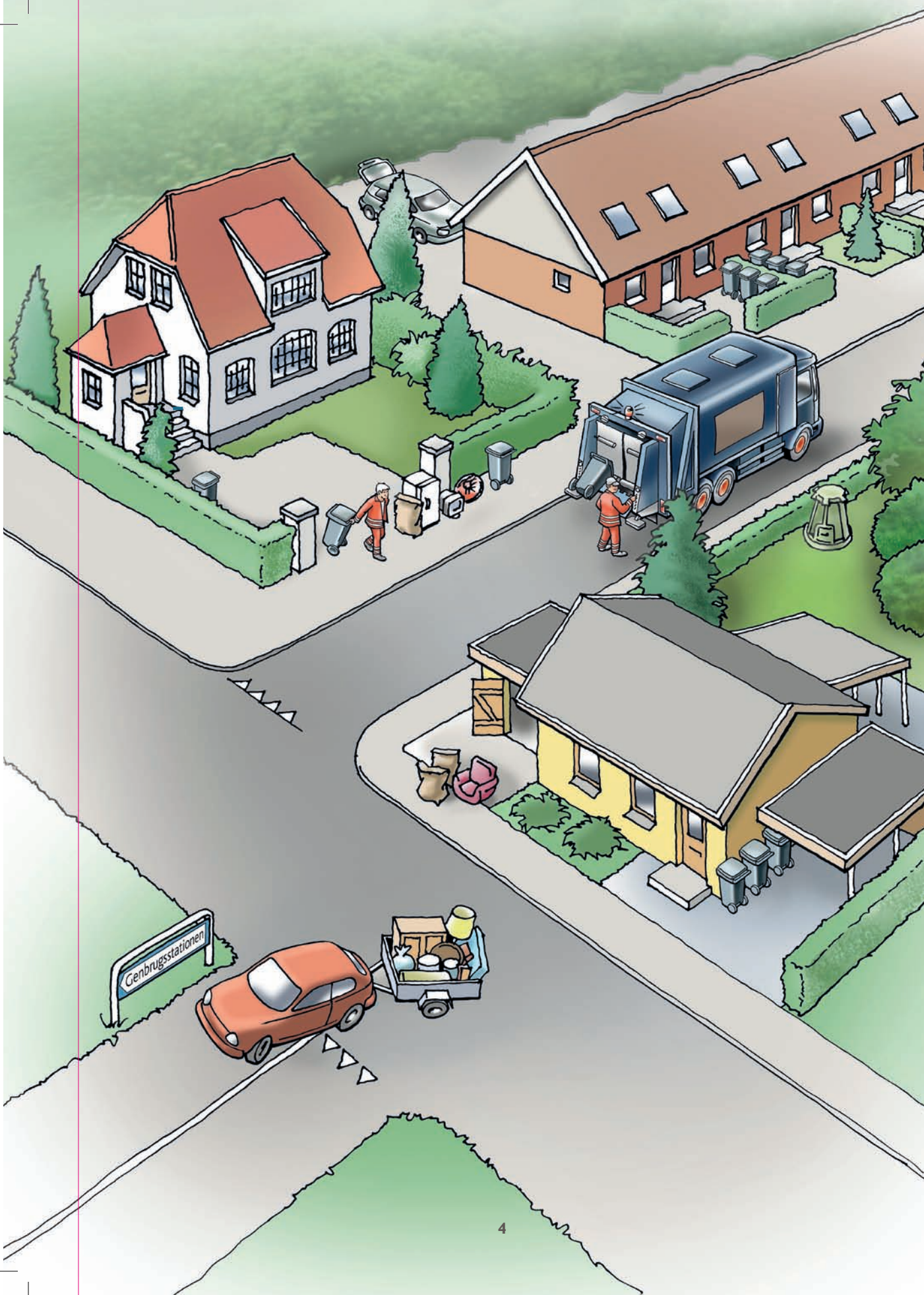
## ETAGEJENDOMME & BOLIGSELSKABER

Nye beholdere – seks typer affald	22
Bioaffald og restaffald	23
Plast, papir, glas og metal	24
Storskrald og haveaffald	26
Farligt affald	28

## FÆLLESINFORMATION

Genbrugsstationen	30
Sorteringsliste	32





Tre beholdere – seks typer affald	6
Adgangsveje	7
Bioaffald og restaffald	8
Brug beholderen – plast, papir, glas og metal	10
Storskrald	12
Hvornår bliver mit storskrald hentet?	13
Sådan sorterer du dit storskrald	14
Haveaffald	16
Kompostering	17
Farligt affald	18

## VILLAER OG RÆKKEHUSE

# TRE BEHOLDERE – SEKS TYPER AFFALD

Med tre todelte beholdere har du mulighed for at sortere i seks forskellige slags affald:

- Bioaffald
- Restaffald
- Plastik
- Papir
- Metal
- Glas

## Hvor ofte bliver de tømt?

Beholderne bliver tømt med følgende intervaller:

- Bio- og restaffald: Hver uge
- Plastik og papir: Hver 3. uge
- Metal og glas: Hver 8. uge

## Du får din egen beholder igen

På dine beholdere er der et klistermærke med din adresse på. Det sikrer, at du får dine egne beholdere igen. Beholderne er også forsynet med en chip. Den fortæller os, hvis din skraldemand skulle have glemt at tømme din beholder.

Du skal selv sørge for at vaske dine beholdere.

## Del med din nabo

Hvis din husstand ikke har så meget affald, kan du nøjes med at have din egen beholder til rest- og bioaffald og dele de to beholdere til papir/plast og glas/metal med naboen. Du skal blot meddele Teknisk Forvaltning, hvem du deler med, og hvor de enkelte beholdere er placeret.





# ADGANGSVEJE

Det er vigtigt, at din skraldemand har let adgang til dine beholdere, når han skal tømme dem. Derfor gælder der nogle regler for din adgangsvej:

- Den skal være jævn og plan hele vejen, uden trin eller stigninger over 10 %.
- Den skal have en fast belægning såsom fliser eller asfalt. Der må ikke ligge grus eller perlesten.
- Den skal have en bredde på min. 1 meter, og der må ikke være træer eller andet, der generer i højden op til 2 meter.
- Der må ikke være forhindringer på adgangsvejen (som eksempelvis en bil i carporten foran beholderne).
- Hvis der er en låge eller dør, skal den kunne stå åben af sig selv, mens din skraldemand henter, tømmer og afleverer beholderen.
- Vejen til beholderne skal være ryddet for sne og is.

Hvis din adgangsvej ikke opfylder kravene, skal du selv køre dine beholdere ud til fortovet. Det skal du gøre aftenen før eller senest kl. 5 på tømningsdagen.

Hvis du selv kører dine beholdere frem til tømning, er det vigtigt, at du stiller dem med håndtaget udad, så skraldemanden kan tage dem uden vende dem.

## Hvorfor er det vigtigt, at din adgangsvej overholder kravene?

I Rødovre Kommune indsamler vi flere tons affald hver uge, og din skraldemand håndterer hvert eneste kilo. Er adgangsvejen til dine beholdere god, sparer du din skraldemand for en masse uheldige løft og vrid. Derfor er det vigtigt, at du gør det let for ham at hente dit affald.



# BIOAFFALD OG RESTAFFALD

Den ene af dine beholdere har plads til bioaffald og restaffald. For at gøre det lettere for dig at sortere bioaffald fra dit restaffald, får du en lille biospand med låg og bioposer, som du kan have i dit køkken. Bioposerne bliver nedbrudt biologisk sammen med bioaffaldet. Du må derfor ikke bruge plastikposer eller papirposer.

Husk at slå knude på bioposen, inden du smider den i beholderen for at undgå lugt.

## Du får 100 bioposer to gange årligt

Har du brug for flere poser, kan du hente flere på genbrugsstationen på Valhøjs Alle 182.

**Bioaffald:** Vi sender dit bioaffald til et biogas-anlæg. Her bliver affaldet behandlet, så man kan udvinde biogas. Man kan bruge biogas til at lave elektricitet eller gas. Når man har udvundet energien fra bioaffaldet, bliver det komposteret og solgt som kompost til landbrugsjord.

**Restaffald:** Vi kører dit restaffald til et forbrændingsanlæg. Her bliver det brændt uden videre sortering. Dit affald bliver omdannet til energi og fjernvarme. Vi finsorterer det ikke, fordi det bedst kan betale sig at brænde det.

## Hvad må jeg lægge i biospanden?

Bioaffald er primært madaffald – både tilberedt og ikke-tilberedt. Det gælder også kød og ben. Nogle ting er ikke madaffald, men du må stadig godt smide dem i biospanden.

### Bioaffald

- Madaffald, rått og tilberedt
- Ris, pasta og morgenmadsprodukter
- Kød, fisk og ben
- Brød og kager
- Æg og æggeskaller
- Nødder og nøddeskaller
- Kaffegrums og -filter
- Brugt køkkenrulle
- Afskårne blomster
- Frugt
- Grøntsager
- Tebreve
- Søv
- Fedt
- Pålæg



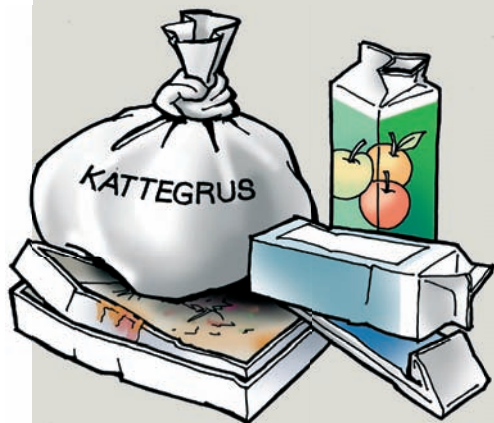


### Hvad må jeg komme i restaffald?

Alle de ting, som er "til rest", når du har sorteret affald i de andre beholdere, er restaffald. Det er også her, du skal smide ting i, hvis du er i tvivl om, hvor de skal hen. Så gør du nemlig ikke noget forkert.

#### Restaffald

- Mælke- og juicekartoner
- Pizzabakker
- Beskidte konservesdåser
- Fedtet og snavset papir og pap
- Husdyraffald
- Beskidt plastikemballage fra mad
- Bleer, vatpinde og engangsklude
- Cigarettskod
- Tekstiler, såsom karklude



### Ekstra restaffald

Der må ikke være mere affald i din beholder, end du kan lukke låget, og der må ikke ligge affald ved siden af. Har du en sjælden gang ekstra meget restaffald, kan du købe en sæk og stille den ved siden af beholderen til rest- og bioaffald. Giv Teknisk Forvaltning besked, så tager din skraldemand den ekstra sæk med.

Har du ofte brug for mere plads til restaffald, skal du kontakte Teknisk Forvaltning.

Så sørger vi for, at du får en større beholder.

### Manglende tømning

Har din skraldemand ikke tømt din beholder – og har han ikke lagt en seddel med årsagen – så gå ind på [rk.dk/affald/selvbetjening](http://rk.dk/affald/selvbetjening) og giv os besked. Så sørger vi for, at fejlen bliver rettet.

Hvis du har en smartphone, kan du gå direkte ind på selvbetjening ved at scanne QR-koden på din beholder.



# BRUG BEHOLDEREN – PLAST, PAPIR, GLAS OG METAL

## Hvor rent skal det være?

Det er vigtigt, at tingene er nogenlunde rene, når du smider dem til genbrug, og det kan være nødvendigt, at du skyller dem først.

Hvis de ikke bliver rene af at blive skyllet med vand, skal du i stedet smide dem til restaffald, fordi den miljøgavnlig effekt forsvinder, hvis du bruger for meget varmt vand og sæbe.

Der må godt være rester af stearin i fyrfadslys-holdere og lidt rester af balsam eller ketchup i en plastflaske. En rettesnor kan være, om du tror, affaldet vil komme til at lugte. Hvis ja, er det ikke rent nok, og så er det bedre at smide det til restaffald.



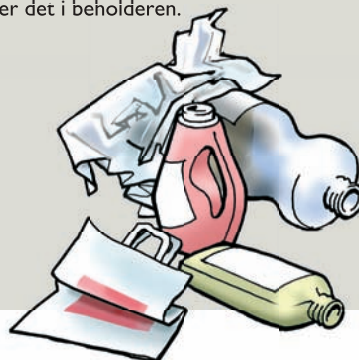
Der kan være affald, du ikke kan skille ad, som eksempelvis håndværktøj af metal med plastikhåndtag. Hvor hører det til? Reglen er, at du altid skal se på, hvad der er mest af – i dette tilfælde metal.

Se her, hvordan du skal sortere i plast, papir, glas og metal. Er du i tvivl, så tjek sorteringslisten bagest i bogen.

## Plast, du godt må lægge i din beholder:

- Bokse og bakker af hård plast
- Emballage fra mad
- Plastlæg
- Plastikflasker
- Plastbeholdere
- Plastbøtter
- Plstdunke
- Plastikfolie og husholdningsfilm
- Plastikposer
- Tandbørster

Blød plast som folie og husholdningsfilm fylder meget i beholderen og kan være svær at få ud. Pak det eventuelt i en plastikpose, inden du smider det i beholderen.



### Glas, du godt må lægge i din beholder:

- Glasemballage fra madvarer
- Konservesglas
- Syltetøjsglas
- Vinflasker



### Drikkeglas og ildfast glas

Mange drikkeglas er behandlet, så de tåler varme. Det betyder, at man ikke kan genbruge dem. Du må derfor ikke blande varmfaste drikkeglas og ildfast glas med glasemballage. Gør du det, kan vi ikke genbruge alt glasset.

### Papir, du godt må lægge i din beholder:

- Aviser
- Blade
- Breve
- Kontorpapir
- Kverter med og uden rude
- Reklamer og kataloger
- Tegneserier
- Bøger uden ryg: Hiv ryggen og omslaget af indbundne bøger. Smid siderne i papirbeholderen og ryggen og omslaget til restaffald.



### Metal, du godt må lægge i din beholder:

- Bestik
- Foliebakker
- Fyrfadsllyholdere
- Kapsler
- Konservesdåser fra fx majs eller tomater
- Køkkensakse (også selvom de har plastikhåndtag)
- Metallåg fra fx glas
- Stanniol
- Øl- og sodavandsdåser uden pant



# STORSKRALD

Du skal stille dit storskrald ud til fortovet i separate bunker, senest kl. 7 på tømningdagen og tidligst aftenen før.

Du kan også køre til genbrugsstationen på Valhøjs Allé 182 med det. Åbningstider: 10-18 alle dage, undtaget 24., 25., 26. og 31. december samt 1. januar.

## Sortér dit storskrald

Dit storskrald bliver genanvendt, ligesom det affald du smider i dine nye beholdere, men kun hvis du husker at sortere det. Derfor er det vigtigt, at du stiller det i separate bunker klart adskilt som på billedet side 14-15.



## Husk! Brug kun klare plasticsække

Din skraldemand skal kunne se, hvad der er i sækkene, så affaldet ikke bliver blandet sammen.

## ... og skil det ad

Hvis de ting, du stiller frem til storskrald, er sat sammen af forskellige materialer (fx et træbord med metalben), skal du skille det ad.

## ...så henter vi det hver for sig

Vi henter storskrald i flere forskellige biler. På den måde holder vi de forskellige typer affald adskilt, så det kan blive genbrugt.

## Sanitet og byggeaffald

Sanitet som toiletter og håndvaske er ikke storskrald. Derfor skal du aflevere det på genbrugsstationen. Det samme gælder byggeaffald som mursten og beton.

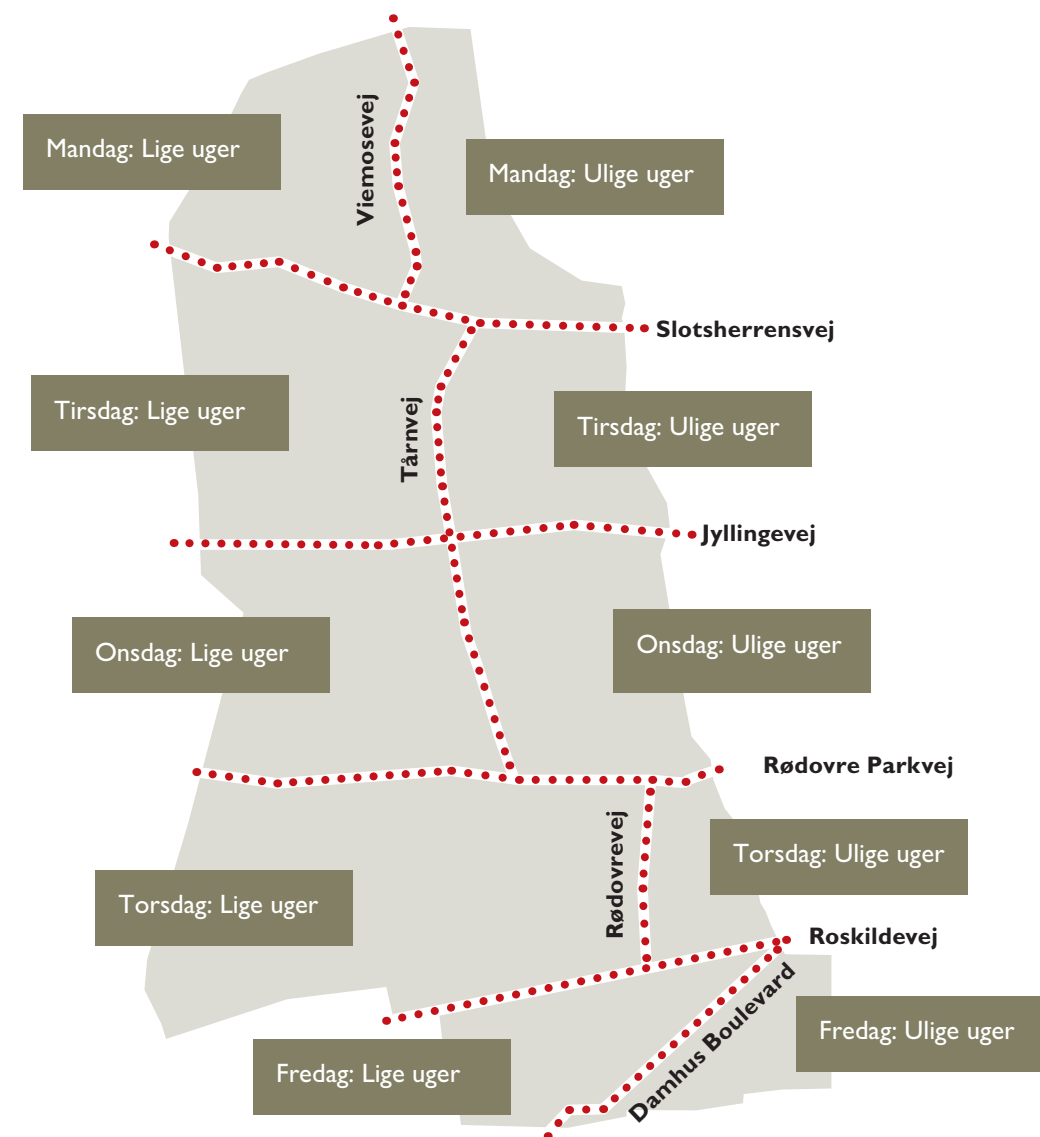
## Manglende afhentning

Det er ikke alt affald, du kan aflevere til storskrald. Har du stillet affald ud, som skraldemanden ikke må tage med, eller er dit affald ikke sorteret korrekt, giver skraldemanden dig besked. Han lægger en seddel i din postkasse, som forklarer, hvorfor han ikke har taget affaldet med. Du er velkommen til at kontakte Teknisk Forvaltning, hvis du er i tvivl om noget.

Vi henter affaldet frem til kl. 19.00. Derfor beder vi dig vente med at ringe til dagen efter, hvis dit affald ikke er blevet hentet. Husk at fjerne dit affald igen, så fortov og rabat ser pæn ud.



# HVORNÅR BLIVER MIT STORSKRALD HENTET?



Dit storskrald bliver indsamlet hver anden uge. Afhængig af hvor du bor, vil det ske på forskellige ugedage.

# SÅDAN SORTERER DU DIT STORSKRALD

## Elektronik og hårde hvidevarer

Alle de ting, der bruger strøm. Husk at tømme hårde hvidevarer for mad, is, vand og andet indhold. Emballering: Læg mindre ting som fx legetøj og mobiltelefoner i klare plasticsække.

## Jern og metal

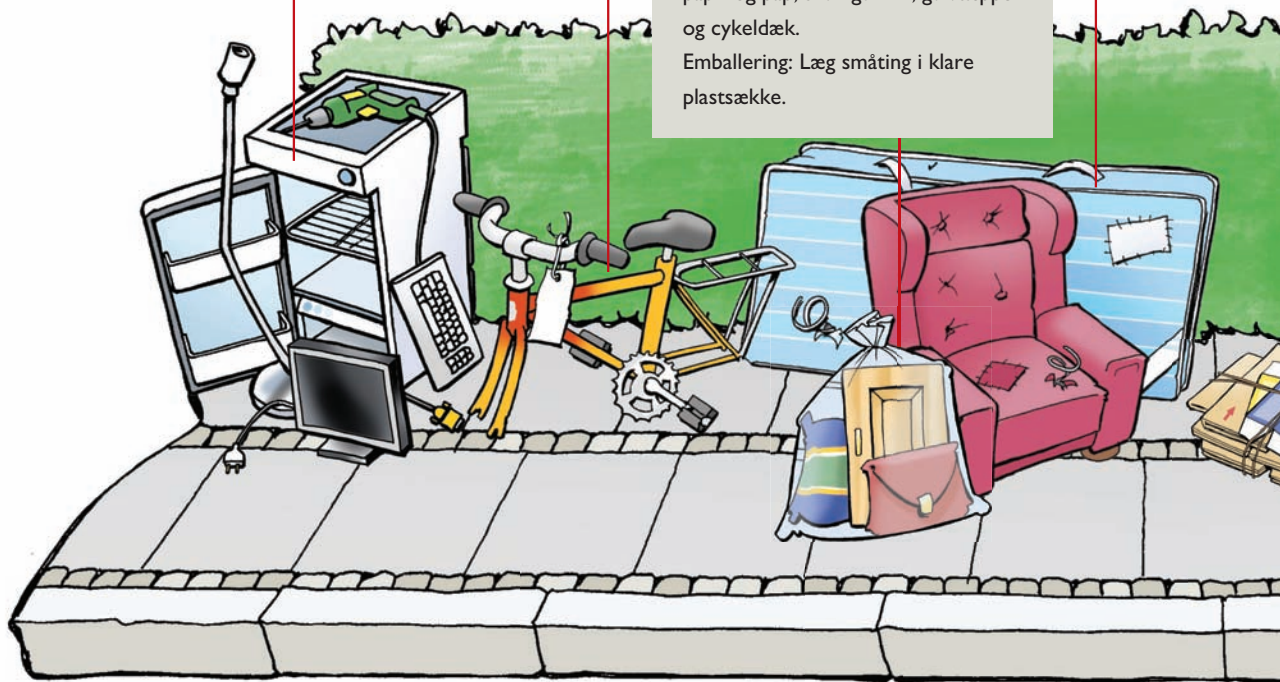
Maks. 2 meter x 1 meter. Sæt tydeligt mærkat på cykler og lignende genstande, så skraldemanden ikke er i tvivl om, at det er stor-skrald. Småt metal skal i din beholder til metal.

## Møbler med fjedre og springmadrasser

Springmadrasser, boxmadrasser samt sofaer og lænestole med fjedre. Ikke skumgummimadrasser, som hører til forbrændingseget affald.

## Forbrændingseget op til 1 x 1 x 0,5 meter

Møbler, flamingo, vådt eller snavset papir og pap, skumgummi, gulvtæpper og cykeldæk. Emballering: Læg småting i klare plasticsække.



### Pap og papir for sig

Pap må ikke komme i papirbeholderen, fordi pap er lavet af andre fibre, som vi ikke kan genbruge sammen med papir.

#### Pap

Rent og tørt pap.  
Emballering: Papkasser skal være sammenfoldede og bundtet med snor, så det ikke flyver væk, og det er nemt at samle op.

#### Haveaffald

Grene, hæk- og græsafklip, plantedele uden jord og nedfaldsfrugt.

### Porcelæn er ikke glas

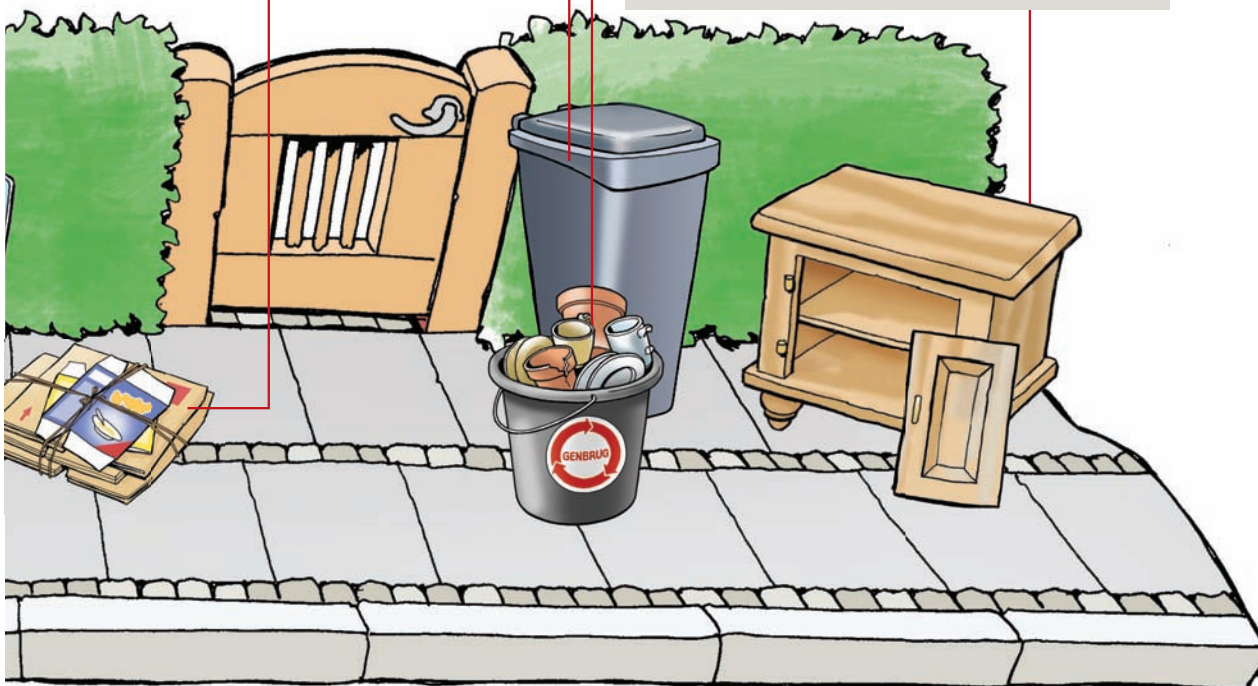
Bland ikke keramik, ildfaste fade og porcelæn med almindeligt glas fra fx rødbeder eller andre madvarer. Almindeligt glas er lavet af sand, og derfor kan man omsmelte det. Keramik og porcelæn er derimod lavet af ler, som man ikke kan omsmelte. Blander du det med almindeligt glas, kan vi ikke sortere og genbruge alt glasset.

#### Keramik

Keramik, ildfaste fade, porcelæn og små spejle. Emballering: Læg keramik i en spand med hank påsat "genbrugsmærke", som du kan få på Teknisk Forvaltning eller i en klar sæk.

#### Træmøbler uden fjedre op til 3 meter

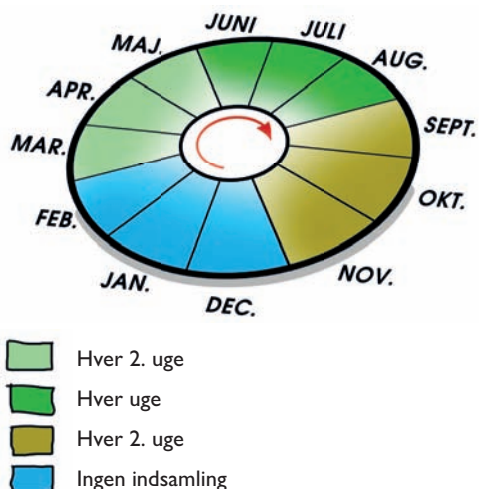
Her kan du også stille havemøbler i plast.



# HAVEAFFALD

## Hvad er haveaffald?

- Blade
- Grene, der er op til en meter lange og 10 cm tykke. Aflever større grene på genbrugsstationen
- Hæk- og græsafklip
- Ukrudt uden jord
- Nedfaldsfrugt
- Planter



## Hvordan afleverer jeg haveaffald?

Du har flere muligheder for at aflevere dit haveaffald:

- i haveaffaldsbeholderen
- i papirsække (maks. 10 kg)
- bundtet med sejl garn (maks. 10 kg, maks. 1 meter i længden og 50 cm i diameter)

Du skal stille dit haveaffald ud til fortovet ligesom dit storskrald. Senest kl. 7 på tømningsdagen og tidligst aftenen før. Haveaffaldsbeholderen skal også ud til fortovet.

## Få en beholder til dit haveaffald

Hvis du gerne vil gøre det nemmere at holde styr på dit haveaffald eller undgå, at der går hul i bunden på våde poser, kan du få en beholder til dit haveaffald. Den er magen til de andre beholdere, den er bare ikke todelt.

Du kan bestille beholderen over selvbetjeningen på [rk.dk/affald](http://rk.dk/affald), hvis du ikke allerede har bestilt en. Den koster ikke ekstra.

## Papirsække til haveaffald

Du kan bruge papirsække, selvom du bruger haveaffaldsbeholderen. Din skraldemand afleverer nye papirsække til dit haveaffald, når han henter dine fyldte sække.

## Hvor ofte henter I mit haveaffald?

Mængden af haveaffald varierer helt naturligt henover året.

Vi henter haveaffald hver uge i sommermånederne og hver anden uge i foråret og om efteråret. Om vinteren henter vi det ikke.

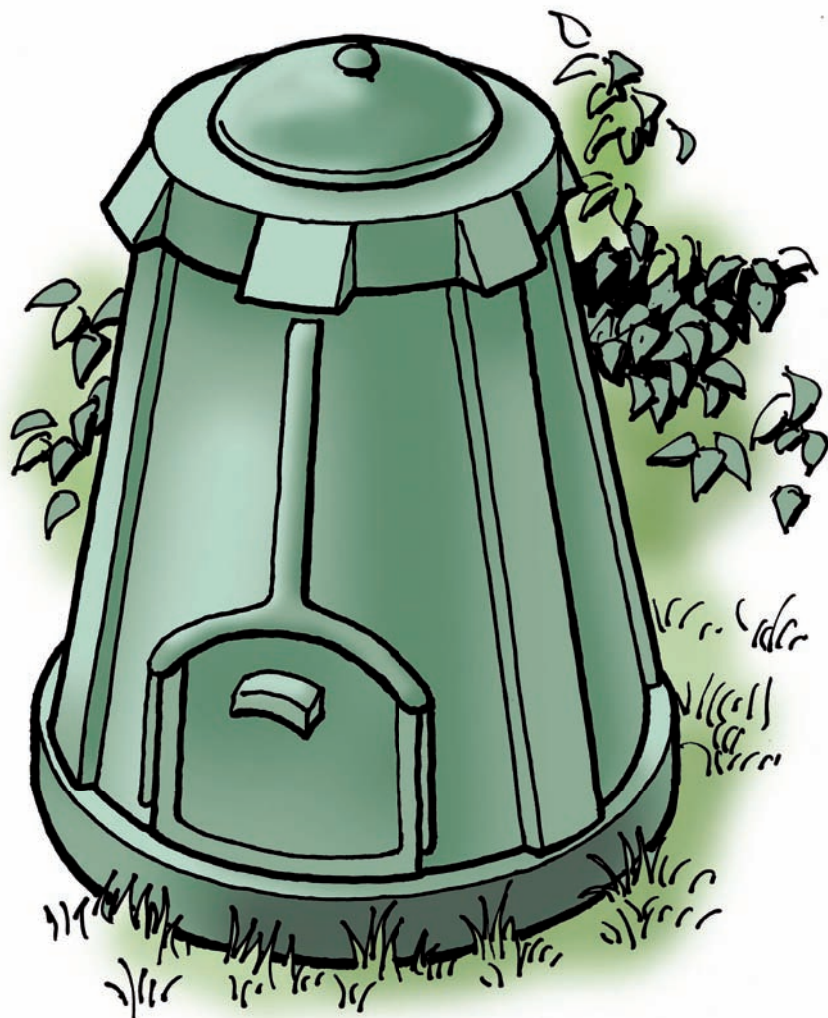


# KOMPOSTERING

En stor del af dit haveaffald er egnet til at kompostere. Det er en god og gratis måde at give haven næring på. Du kan kompostere dit haveaffald i en lukket kompostbeholder, som du kan købe i byggemarkeder, havecentre eller lignende. Du kan også kompostere i en mile. Din kompostbeholder eller mile skal

stå mindst 1 meter fra naboskel og må ikke give lugtgener.

Teknisk Forvaltning kan forbyde hjemmekompostering, hvis den forurener, giver uhygiejniske forhold eller tiltrækker skadedyr.



# FARLIGT AFFALD

Nogle af de produkter, du bruger i hjemmet, er så skadelige, at selv små mængder kan ødelægge naturen og miljøet. Derfor kalder vi det farligt affald.

## Hvad er farligt affald?

- Batterier og akkumulatorer
- Energisparepærer og lysstofrør
- Emballage fra farligt affald
- Fyrværkeri
- Insekt- og plantegifte
- Kemikalierester
- Kviksølvtermometre
- Maling og lak
- Olierester
- Plantegødning
- Spraydåser

Køber du genopladelige batterier og fx miljøvenligt rengøringsmiddel og maling, er du med til at mindske produktionen af farligt affald og skåne miljøet.

## Spraydåser

Deodorantspray, hårfarve/hårlak og andre spraydåser er farligt affald, fordi de kan risikere at brænde eller eksplodere, hvis de får direkte sollys, høj varme (over 50°C) eller tryk.

Farligt affald er som regel mærket med faresymboler, men ikke altid!



Sundhedsfare



Akut giftig



Kronisk sundhedsfare



Ætsende



Miljøfare



Brandnærende



Brandfarlig



Gasser under tryk



Eksplosiv

### Hvordan afleverer og opbevarer jeg farligt affald?

Du skal aflevere farligt affald på genbrugsstationen på Valhøjs Allé 182.

- Ulovligt fyrværkeri skal du melde til politiet, der vil tage stilling til, hvordan det bliver afleveret
- Medicinrester kan du aflevere på genbrugsstationen eller på apoteket

Du skal opbevare dit farlige affald i lukkede emballager og utilgængeligt for børn, indtil du afleverer det. Hvis du ikke længere har originalemballagen, skal du pakke det farlige affald i ny emballage (fx glas med tætsluttende låg) og tydeligt skrive udenpå, hvad der er i.

Du må aldrig blande to slags farligt affald i den samme beholder. Du risikerer i værste fald, at blandingen eksploderer.



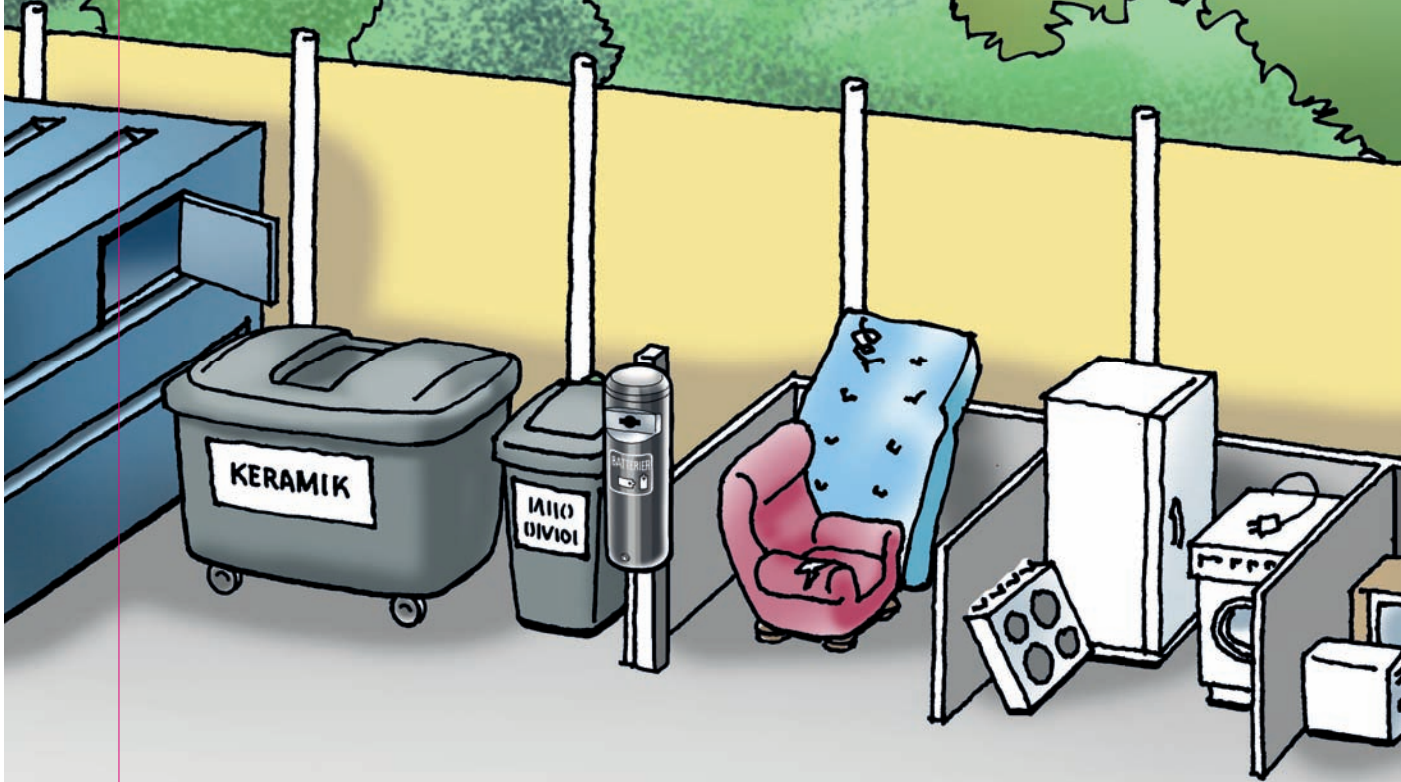
Farligt affald: Når du har afleveret dit farlige affald på genbrugsstationen, håndsorterer vi det. Herefter sender vi de forskellige typer af farligt affald til behandling. Her forsøger man at udnytte eventuelle ressourcer i det farlige affald samtidig med, at man afskaffer det på en miljømæssigt forsvarlig måde.

Rigtigt meget af dit farlige affald bliver brændt under særlige, kontrollerede forhold, fordi det er den sikreste måde at håndtere det på. Det giver samtidig mulighed for at bruge energien i affaldet til at producere varme og elektricitet.

Du kan også lægge batterier i en gennemsigtig plastikpose på låget af din beholder med bio- og restaffald eller aflevere dem i batteribokse forskellige steder i kommunen.









# ETAGEEJENDOMME & BOLIGSELSKABER

<b>Nye beholdere – seks typer affald</b>	<b>22</b>
<b>Bioaffald og restaffald</b>	<b>23</b>
<b>Plast, papir, glas og metal</b>	<b>24</b>
<b>Storskrald og haveaffald</b>	<b>26</b>
<b>Farligt affald</b>	<b>28</b>

# NYE BEHOLDERE – SEKS TYPER AFFALD

I Rødovre Kommune gør vi en indsats for, at vi alle kan være med til at skabe genbrug der gavner. For affald er en ressource – når du sorterer rigtigt. Derfor skal du fremover sortere dit almindelige husholdningsaffald i restaffald, bioaffald, glas, metal, papir og plastik.

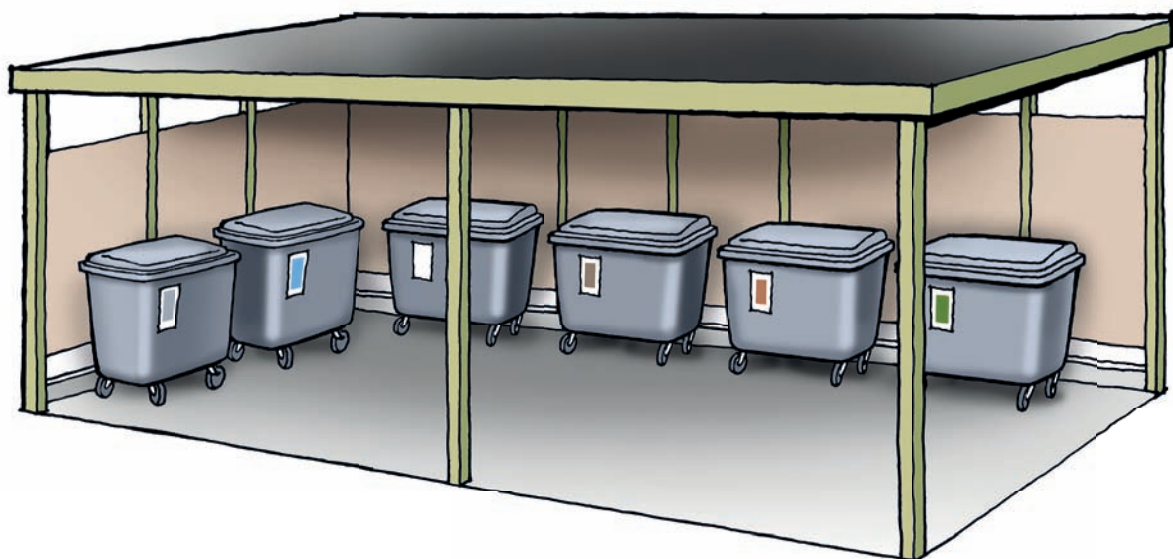
Har din ejendom ikke en affaldsgård, har I sandsynligvis beholdere opstillet på centrale steder på ejendommen – de såkaldte ”affaldsøer”.

## Sorter i seks typer affald!

Med beholdere til plastik og bioaffald kan du fremover sortere både plastik og bioaffald fra dit almindelige affald. Der vil også være flere beholdere tæt på din bolig til papir, glas og metal, så vi kan genbruge affaldet og udnytte ressourcerne.

**Glas:** Vi presser dit indsamlede glas i bilen, så der ikke er hele glas og flasker. Glaskårene bliver sorteret og vasket på et behandlingsanlæg. Herefter sælger vi dem til en produktionsvirksomhed, som smelter glasset om til fx konserverglas.

**Papir:** Vi sender dit papir til en behandlingsvirksomhed, som sorterer det i over 60 forskellige grupper. Papiret bliver rensat for bl.a. tryksværte, så det er rent igen. Herefter bliver det presset til store papirballer, solgt til produktionsvirksomheder og lavet til nyt papir. De blander helt nye fibre med genbrugsfibre for at lave nyt papir. Aviser er lavet af 100 % genbrugspapir.



# BIOAFFALD OG RESTAFFALD

For at gøre det lettere for dig at sortere bioaffald får du en lille biospand med poser til, som du kan have i dit køkken. Det er nogle særlige poser, som bliver nedbrudt biologisk. Brug derfor ikke plastikposer eller papirposer. Husk at slå knude på bioposen inden du smider den ud, så undgår du, at affaldet lugter.

## Hvad må jeg lægge i biospanden?

Bioaffald er primært madaffald – både tilberedt og ikke-tilberedt. Det gælder også kød og ben. Nogle ting er ikke madaffald, men du må stadig godt smide dem i spanden.

## Du får 100 bioposer to gange årligt

Har du brug for flere poser, kan du kontakte din vicevært eller henvende dig på genbrugsstationen.

### Bioaffald

- Madaffald, rått og tilberedt
- Ris, pasta og morgenmadsprodukter
- Kød, fisk og ben
- Brød og kager
- Æg og æggeskaller
- Nødder og nøddeskaller
- Kaffegrums og -filter
- Brugt køkkenrulle
- Afskårne blomster
- Frugt
- Grøntsager
- Tebreve
- Soves
- Fedt
- Pålæg



## Hvad må jeg komme i restaffald?

Her skal du smide alle de ting, som er "til rest", når du har sorteret affald i de andre beholdere. Det er også her, du skal smide ting i, hvis du er i tvivl om, hvor de skal hen. Så gør du nemlig ikke noget forkert.

### Restaffald

- Mælke- og juicekartoner
- Pizzabakker
- Beskidte konservesdåser
- Fedtet og snavset papir og pap
- Husdyraffald
- Beskidt plastikemballage fra mad
- Bleer, vatpinde og engangsklude
- Tekstiler, såsom karklude
- Cigaretskod



Jeres bio- og restaffaldsbeholder bliver tømt, samtidig – mindst én gang om ugen og i nogle boligselskaber oftere.

## Har din ejendom skakt?

I nogle ejendomme skal du smide dit restaffald i skakten. Spørg din vicevært, hvis du er i tvivl.

# PLAST, PAPIR, GLAS OG METAL

Du skal sortere dit affald i plast, papir, glas og metal. Der kan være affald, du ikke kan skille ad, som eksempelvis håndværktøj af metal med plastikhåndtag. Hvor hører det til? Reglen er, at du altid skal se på, hvad der er mest af – i dette tilfælde metal.

## Hvor rent skal det være?

Det er vigtigt, at tingene er nogenlunde rene. Derfor kan det være nødvendigt, at du skyller dem. Hvis de ikke bliver rene af at blive skyllet med koldt vand, skal du smide dem til restaffald, fordi den miljøgavnige effekt forsvinder, hvis du bruger meget varmt vand og sæbe.

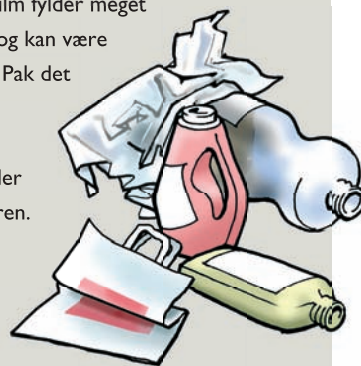
Der må godt være rester af stearin i fyrfads- holdere og rester af balsam eller ketchup i en plastflaske. En rettesnor er, om du tror affaldet vil komme til at lugte. Hvis ja, er det ikke rent nok, og så er det bedre at smide til restaffald.

**Metal:** Vi kører dit metal til en behandlings- virksomhed, som sorterer det. Afhængig af type bliver metallet omsmeltet til metalbarer og solgt til produktionsvirksomheder. På den måde kan din gamle køkkensaks blive til din nye bil.

## Plast, du godt må lægge i din beholder:

- Bokse og bakker af hård plast
- Emballage fra mad
- Plastlåg
- Plastikflasker
- Plastbeholdere
- Plastbøtter
- Plastdunke
- Plastikfolie og husholdningsfilm
- Plastikposer
- Tandbørster

Blød plast som folie og husholdningsfilm fylder meget i beholderen og kan være svært at få ud. Pak det eventuelt i en plastikpose, inden du smider det i beholderen.

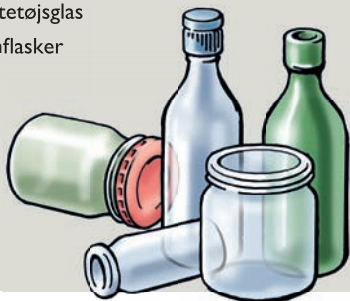


**Plastik:** Vi sender dit plastik til en behandlings- virksomhed, som sorterer plasten yderligere. Den bliver vasket, så den er klar til at blive brugt igen. Den behandlede plast bliver solgt til produktionsvirksomheder, som bruger den til at fremstille alt fra legetøj til kontormøbler.



### Glas, du godt må lægge i din beholder:

- Glasemballage fra madvarer
- Konservesglas
- Syltetøjsglas
- Vinflasker



### Papir, du godt må lægge i din beholder:

- Aviser
- Blade
- Breve
- Kontorpapir
- Kverter med og uden rude
- Reklamer og kataloger
- Tegneserier
- Bøger uden ryg: Hiv ryggen og omslaget af indbundne bøger. Smid siderne i papirbeholderen og ryggen og omslaget til restaffald.



### Drikkeglas og ildfast glas

Mange drikkeglas er behandlet, så de tåler varme. Det betyder, at man ikke kan genbruge dem. Du må derfor ikke blande varmfaste drikkeglas og ildfast glas med glasemballage. Gør du det, kan vi ikke genbruge alt glasset.

### Metal, du godt må lægge i din beholder:

- Bestik
- Foliebakker
- Fyrfadslыholdere
- Kapsler
- Konservesdåser fra fx majs eller tomater
- Køkkensakse (også selvom de har plastikhåndtag)
- Metallåg fra fx glas
- Stanniol
- Øl- og sodavandsdåser uden pant



# STORSKRALD OG HAVEAFFALD

Din affaldsgård har beholdere til de forskellige slags storskrald, så du let kan sortere det rigtigt. Det varierer fra boligselskab til boligselskab, hvordan affaldsgårdene præcist er indrettet. Hvis der mangler en beholder til en bestemt type storskrald, skal du følge din ejendoms retningslinjer på området. Du kan også køre storskrald på genbrugsstationen.

## Skil det ad

Hvis de ting, du afleverer til storskrald, er sat sammen af forskellige materialer (fx et træbord med metalben), skal du skille det ad. På den måde holder vi de forskellige typer affald adskilt, så de kan blive genbrugt.

## Har din ejendom ingen affaldsgård?

Så kan du aflevere storskrald og haveaffald på samme måde som villaejere (side 14-15).

## Sorter dit storskrald

Sorter dit storskrald i de typer, du ser her på siden. Er du i tvivl, så tjek sorteringsvejledningen bagest i bogen.

## Sanitet og byggeaffald

Sanitet og byggeaffald er ikke storskrald. Du skal aflevere det på genbrugsstationen. Det gælder fx toiletter og håndvaske samt mursten og beton.

### Forbrændingseget op til 1 x 1 x 0,5 meter

Møbler, flamingo, vådt eller snavset papir og pap, skumgummi, gulvtæpper og cykeldæk.



### Batterier

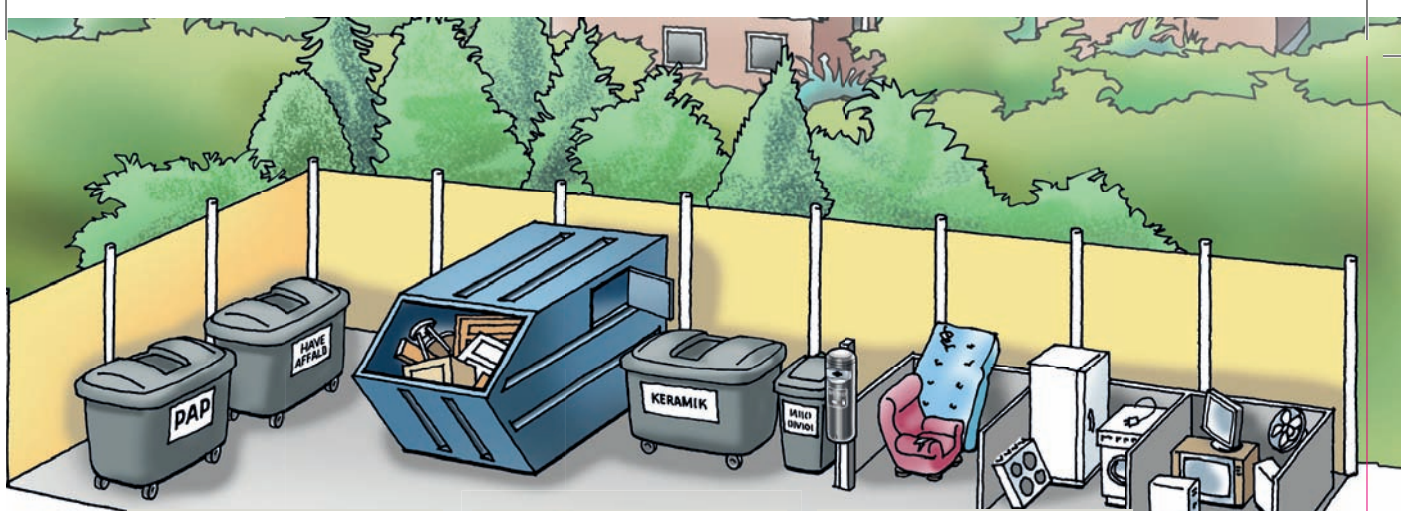
Aflever alle typer mindre batterier i batteri-beholderen eller miljøskab.



### Keramik og porcelæn

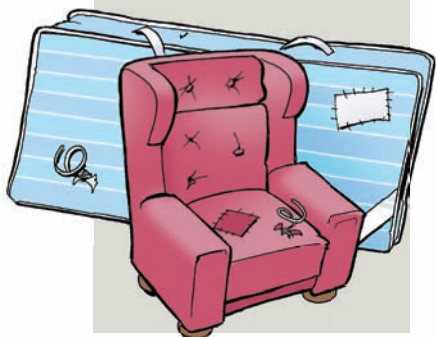
Keramik, ildfaste fade, porcelæn og små spejle. Ikke fliser og beton.





### Møbler med fjedre og springmadrasser

Springmadrasser, boxmadrasser samt sofaer og lænestole med fjedre. Ikke skumgummimadrasser, som skal til forbrændingseget affald.

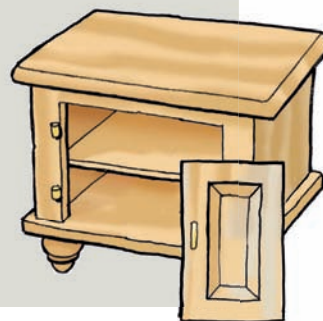


### Elektronik og hårde hvidevarer

Alle de ting, der bruger strøm. Husk at tømme hårde hvidevarer for mad, is, vand og andet indhold.

### Træmøbler uden fjedre op til 3 meter

Her kan du også stille havemøbler i plast. Hvis din ejendom har en stor container til forbrændingseget affald, skal du smide træ- og plastrmøbler i denne container.



### Pap og karton

Rent og tørt pap. Papkasser skal være sammenfoldede, inden du lægger dem i papcontaineren, så er der plads til mere.



### Stort jern og metal

Maks. 2 meter x 1 meter. Sæt tydeligt mærkat på cykler og lignende genstande, så skraldemanden ikke er i tvivl om, at det er storskrald.

### Haveaffald

Grene, hæk- og græsafklip, plantedele uden jord og nedfaldsfrugt. Grene må være maks.. 1 meter i længden og 10 cm i diameter. Hvis I ikke har en container, skal grene være bundtet eller i papirsæk.



# FARLIGT AFFALD

## Farligt affald

Nogle af de produkter, du bruger i hjemmet, er så skadelige, at selv små mængder kan ødelægge naturen og miljøet. Derfor kalder vi det farligt affald.

## Hvad er farligt affald?

- Batterier og akkumulatører
- Energisparepærer og lysstofrør
- Emballage fra farligt affald
- Fyrværkeri
- Insekt- og plantegifte
- Kemikalierester
- Kviksølvtermometre
- Maling og lak
- Olierester
- Plantegødning
- Spraydåser



## Hvordan afleverer jeg farligt affald?

Farligt affald skal du aflevere i din ejendoms miljøskab eller på genbrugsstationen på Valhøjs Allé 182. Der er to undtagelser:

- Ulovligt fyrværkeri skal du melde til politiet, der vil tage stilling til, hvordan det bliver afleveret
- Medicinrester kan du aflevere på genbrugsstationen eller på apoteket

Det er din vicevært, som har en nøgle til dit miljøskab, og det er ham, der kan forklare dig, hvordan du bedst afleverer det i lige præcis din ejendom.

Du skal opbevare dit farlige affald tørt i lukkede emballager og utilgængeligt for børn, indtil du afleverer det. Hvis du ikke længere har originalemballagen, skal du pakke det farlige affald i ny emballage (fx glas med tætsluttende låg) og tydeligt skrive udenpå, hvad der er i.

Du må aldrig blande to slags farligt affald i samme beholder. Du risikerer i værste fald, at blandingen eksploderer.

### Spraydåser

Deodorantspray, hårfarve/hårlak og andre spraydåser er farligt affald, fordi de kan risikere at brænde eller eksplodere, hvis de får direkte sollys, høj varme (over 50°C) eller tryk.



# FÆLLESINFORMATION

<b>Genbrugsstationen</b>	<b>30</b>
<b>Sorteringsliste</b>	<b>32</b>

# GENBRUGSSTATIONEN

Noget af dit affald skal du aflevere på genbrugsstationen. Det er fx farligt affald, byggeaffald, spejle og vinduer. Du kan også aflevere affald til storskrald, hvis du ikke kan vente på næste afhentning.

## Hvor ligger genbrugsstationen?

Genbrugsstationen ligger på Valhøjs Allé 182 i Rødovre.

## Hvornår er den åben?

Alle dage fra 10-18.

Genbrugsstationen er lukket 24., 25., 26. og 31. december samt 1. januar.

## Regler

### Klare sække

Afleverer du affald i sække, skal det være klare plastiksække. Husk, at affaldet skal være sorteret.

### Jord

Du må maksimalt aflevere 1m<sup>3</sup> ren jord.

### Totalvægt for køretøjer

Tilladt totalvægt for køretøjer på genbrugsstationen er 3500 kg med tilhørende trailer.



### **Bygge- og anlægsaffald**

Du kan aflevere mindre mængder bygge- og anlægsaffald samt trykimprægneret træ på genbrugsstationen. Du skal sortere byggeaffaldet i forurenat og ikke-forurenat affald og være opmærksom på, om der kan være PCB i affaldet.

Henvend dig til pladspersonalet, hvis du er i tvivl, da det er vigtigt, at affaldet kommer i de rigtige containere.

Vær opmærksom på, at når du udskifter termoruder eller renoverer og nedriver materialer fra perioden 1950-1977, gælder der særlige regler. Er der tale om mere end 10 m<sup>2</sup> af bygningen, eller har du mere en 1 ton byggeaffald, skal du få undersøgt, om der er anvendt PCB-holdigt materiale i bygningen.

Kontakt Teknisk Forvaltning for at få et screeningsskema, som du skal bruge ved renovering og nedrivning og et anmeldeskema til byggeaffald. Skemaerne forklarer, hvad du skal være opmærksom på.

### **Klunsning**

Er ikke tilladt!

### **Farligt affald**

Du kan aflevere mindre mængder til personalet. Hvis det er muligt, skal du aflevere det i originalemballagen eller en tilsvarende emballage. Du kan også aflevere medicinrester på genbrugsstationen.

### **Sorter hjemmefra**

Da der kan være mange besøgende på genbrugsstationen, er det vigtigt, at du sorterer dit affald hjemmefra. Det gør det hurtigt og nemt for alle. Både skiltning og personale på pladsen viser dig, hvor du skal aflevere de forskellige typer affald.



# SORTERINGSLISTE

	Restaffald	Bioaffald	Beholder til glas	Beholder til metal	Beholder til papir	Beholder til plast	Haveaffald	Storskrald	Genbrugsstation	Farligt affald	Batteribeholder
Afdækningsplast (rent)						•			•		
Afløbsrens									•	•	
Akkumulatorer									•	•	
Akvarier									•		
Armatyr				•					•		
Asbest									•		
Askebægerfyld	•										
Aske fra brændeovne	•										
Autoruder									•		
Aviser					•						
Badebolde (PVC)									•		
Badedyr (PVC)									•		
Bambus							•		•		
Barbermaskine								•	•		
Barberskraber						•					
Barnevogne								•	•		
Batterier *									•	•	•
Benzin									•	•	
Bestik (metal, rent)				•							
Bestik (plast, rent)						•					
Beton									•		
Bilbatterier									•	•	
Bildele								•	•		
Bind/tamponer	•										
Blade fra potteplanter		•					•				
Bleer	•										
Blomster (afskårne)		•					•				
Blyanter	•										
Bobleplast						•			•		
Bremsevæske									•	•	
Brændeovne								•	•		
Brød		•									
Buske							•		•		
Bygningsaffald									•		
Bøger (uden ryg og omslag)					•						
Bølgepap								•	•		
Cellofan						•					
CD'er						•					
CD-covere						•					

\* Villæjere kan lægge batterier i en klar pose på låget



	Restaffald	Bioaffald	Beholder til glas	Beholder til metal	Beholder til papir	Beholder til plast	Haveaffald	Storskrald	Genbrugsstation	Farligt affald	Batteribeholder
Chartek						•					
Cigaretpakker	•										
Cigaretskodder	•										
Computere/pc'er								•	•		
Crementer og -bøtter						•					
Cykeldæk	•							•	•		
Cykelfælg				•				•	•		
Cykler**								•	•		
Cykellygter (uden batteri)								•	•		
Dampspærre (plast)									•		
DVD-cover						•					
DVD-skiver						•					
Drikkeglas (ikke-varmefast)			•								
Drikkeglas (varmefast, krystal)								•	•		
Dunke						•			•		
Dyner	•							•	•		
Dyreaffald	•										
Dæk									•		
Dåser (rent metal)				•							
Dåser (snavset metal)	•										
El-artikler								•	•		
Elpærer (glødepærer)	•										
Elpærer (lavenergi)									•	•	
Emballageplast (fra skiveskåret pålæg mv.)						•					
Emhætter								•	•		
Eternit									•	•	
Europaller (ikke-imprægnerede)**								•	•		
Fedt (madfedt)		•									
Fjernsyn								•	•		
Fladskærme								•	•		
Flamingo	•							•	•		
Flasker (glas)			•								
Fliser									•		
Fluesmækkere						•					
Foliebakker				•							
Fotokemikalier									•	•	
Foto- og printerpapir					•						
Frugter		•					•		•		
Frysere								•	•		

\*\* Markér tydeligt, at det er til storskrald

	Restaffald	Bioaffald	Beholder til glas	Beholder til metal	Beholder til papir	Beholder til plast	Haveaffald	Storskrald	Genbrugsstation	Farligt affald	Batteribeholder
Fyrfadslysholdere				•							
Fyrværkeri									•	•	
Fælge (uden dæk)				•				•	•		
Føntørrere								•	•		
Gavepapir	•										
Gift									•	•	
Gipsplader									•		
Glasbeholdere			•								
Glas (lamineret/hærdet, autoruder)									•		
Glasuld									•		
Glasvæv									•		
Glødepærer	•										
Grene (maks. 1m lang og 10cm i diameter)							•		•		
Grill (stål)				•				•	•		
Grus									•		
Gryder				•					•		
Græs							•		•		
Grøntsager		•									
Gulvtæpper (maks. 15kg pr. rulle)								•	•		
Gummistøvler (gummi)	•							•	•		
Gummistøvler (PVC)									•		
Halogenpære	•										
Haveaffald (maks. 1m)							•		•		
Havebassiner (PVC)									•		
Havemøbler (træ)								•	•		
Havemøbler (plast)						•		•	•		
Haveslanger (PVC)									•		
Hegn (trykimprægneret)									•		
Hundelorte	•										
Husholdningsfilm (rent)						•					
Hækafklip							•		•		
Hængsler fra skabe				•							
Højtalere								•	•		
Håndvaske									•		
Hårde hvidevarer								•	•		
Hårshampoo- og balsam emballage						•					
Ildfaste fade mv.								•	•		
Imprægneret træ									•		
Insektgift									•	•	

	Restaffald	Bioaffald	Beholder til glas	Beholder til metal	Beholder til papir	Beholder til plast	Haveaffald	Storskrald	Genbrugsstation	Farligt affald	Batteribeholder
Jern				•				•	•		
Jord (ren jord)									•		
Kaffefiltre		•									
Kameraer								•	•		
Kanyler									•	•	
Kapsler (metal)				•							
Karton								•	•		
Kattegrus	•										
Kemikalier									•	•	
Keramik								•	•		
Klapvogne				•				•	•		
Klaverer (opdelt så jernet kommer for sig selv)								•	•		
Klimaanlæg								•	•		
Klædeskabe								•	•		
Kogeplader								•	•		
Komfurer								•	•		
Kontorstole								•	•		
Kopper (keramik, varmekast)								•	•		
Korkpropper	•										
Kosmetik	•										
Konservesglas			•								
Konservedåser				•							
Kuffeter								•	•		
Kuglepenne	•										
Kunstgødning									•	•	
Kuverter (også med ruder)					•						
Kviste							•		•		
Kød		•									
Kødbakker						•					
Kølervæske									•	•	
Køleskabe								•	•		
Lak									•	•	
Lamper								•	•		
Lavenergi/sparepærer									•	•	
Leca									•		
LED-pærer	•										
Ledninger								•	•		
Legetøj (elektrisk)								•	•		
Lim									•	•	

	Restaffald	Bioaffald	Beholder til glas	Beholder til metal	Beholder til papir	Beholder til plast	Haveaffald	Storskrald	Genbrugsstation	Farligt affald	Batteribeholder
Linoleum								•	•		
Lommeregner								•	•		
Lystofrør									•	•	
Læsket kalk									•		
Låg fra emballageglas				•							
Madlavningsolieflasker (alt efter om det er plast/glas)			•			•					
Madrasser (med fjedre)								•	•		
Madrasser (uden fjedre)								•	•		
Madrester		•									
Maling (dåser og spande)									•	•	
Marmor									•		
Medicin***									•	•	
Medicinglas (tomme)			•								
Metal				•					•		
Metalbøjler				•							
Metalknager				•							
Metallåg				•							
Metalrammer (billedrammer)				•					•		
Mindre autodele (skiver, bolte mv.)				•					•		
Mindre cykeldele				•					•		
Mikrobølgeovne								•	•		
Mineraluld									•		
Mobiltelefoner								•	•		
Murbrokker									•		
Mursten									•		
Mælkekartoner o.l.	•										
Møbler (med fjedre)								•	•		
Møbler (uden fjedre)								•	•		
Mørtel									•		
Natursten									•		
Nedfaldsfrugt		•					•		•		
Nedløbsrør (zink)				•				•	•		
Nedløbsrør (plast)						•		•	•		
Olier (mineralsk)									•	•	
Olietanke (halverede og rengjorte)								•	•		
Opløsningsmidler									•	•	
Opvaskemaskiner								•	•		
Ovne								•	•		

\*\*\* Kan også afleveres på apotek



	Restaffald	Bioaffald	Beholder til glas	Beholder til metal	Beholder til papir	Beholder til plast	Haveaffald	Storskrald	Genbrugsstation	Farligt affald	Batteribeholder
Pap (rent)								•	•		
Pap (snavset)	•								•		
Papir (rent)					•						
Papir (selvkopierende)	•										
Papir (snavset)	•								•		
Parabolbokse								•	•		
Pillebøtter (tomt, plast)						•					
Pillebøtter (tomt, metal)				•							
Pizzabakker	•										
Plantedele							•		•		
Plast						•			•		
Plastbøtter						•					
Plastdunke og-flasker (tomme)						•					
Plastemballage fra grøntsager						•					
Plastemballage fra bleepakke, køkken- og toiletrullepakke						•					
Plastflasker						•					
Plastfolie fra fx CD'er og DVD'er						•					
Plastlegetøj (ikke-elektrisk)						•					
Plastposer						•					
Plast udstiks fra piller	•										
Plæneklippere****								•	•		
Porcelæn								•	•		
Postkort	•										
Potteplanter (uden potte)							•		•		
Printere								•	•		
Puder	•							•	•		
Pulverslukkere									•	•	
PVC									•		
Radiatorer								•	•		
Radioer								•	•		
Regntøj (uden PVC)	•								•		
Reklamer					•						
Reoler								•	•		
Ringbind	•							•	•		
Scannere								•	•		
Senge								•	•		
Silikone	•								•		
Sko (uden lys)	•										

\*\*\*\* Skal være tømt for olie

	Restaffald	Bioaffald	Beholder til glas	Beholder til metal	Beholder til papir	Beholder til plast	Haveaffald	Storskrald	Genbrugsstation	Farligt affald	Batteribeholder
Skruer				•							
Skumgummi	•							•	•		
Skumplast						•					
Smørefedt									•	•	
Sofabord								•	•		
Sofaer (med fjedre)								•	•		
Sofaer (uden fjedre)								•	•		
Solarierør									•	•	
Sparepærer									•	•	
Spejle (under 0,5m x 0,5m)								•	•		
Spejle (over 0,5m x 0,5m)									•		
Spildolie									•	•	
Spraydåser (hårlak, deodorant mv.)									•	•	
Sprit									•	•	
Sprøjtemidler									•	•	
Spånplader								•	•		
Stanniol				•							
Stegepander				•					•		
Sten									•		
Strygejern								•	•		
Strøelse fra kæledyr	•										
Støvsuger								•	•		
Surfbrætter								•	•		
Syltetøjsglas			•								
Symaskiner								•	•		
Sæber (koncentrerede rengøringsmidler)									•	•	
Søm				•							
Tagpap									•		
Tagrender (zink)				•				•	•		
Tagrender (plast)						•		•	•		
Tallerkener								•	•		
Tandpastatuber (plast)						•					
Tapet	•							•	•		
Tebreve	•	•									
Tegl									•		
Tekstiler	•							•	•		
Telefonbøger					•				•		
Telefoner								•	•		
Termokander	•							•	•		

	Restaffald	Bioaffald	Beholder til glas	Beholder til metal	Beholder til papir	Beholder til plast	Haveaffald	Storskrald	Genbrugsstation	Farligt affald	Batteribeholder
Termometre (med kviksølv)									•	•	
Termoruder									•		
Terpentin									•	•	
Toiletter									•		
Sprøjter (rengjorte og uden kanyler)						•					
Tromler (rengjorte og halverede)				•				•	•		
Træbeskyttelse									•	•	
Træ/brædder (ikke-trykimpregnere og op til 3m)								•	•		
Træ/brædder (over 3m)									•		
Trærødder									•		
Træstammer									•		
TV								•	•		
Tæpper								•	•		
Tøj og sko til genbrug									•		
Tørretumblere								•	•		
Ugeblade/tidsskrifter					•						
Ukrudt							•		•		
Urtepotter (keramik, uden jord)								•	•		
Urtepotter (plast, uden jord)						•			•		
Vandhane				•					•		
Vandslanger (PVC)									•		
Vandvarmere (uden asbestbeklædning)				•				•	•		
Vaser								•	•		
Vaskemaskiner								•	•		
Video-, DVD- og CD-afspillere								•	•		
Vinflasker			•								
Vinduesglas									•		
Vinyl									•		
Voksduge	•							•			
Værktøj (elektrisk)								•	•		
Værktøj (ikke-elektrisk)				•					•		
Æggebakker	•										
Øl- og sodavandsdåser				•					•		

RØDOVRE KOMMUNE

Teknisk Forvaltning  
Rødovre Parkvej 150  
2610 Rødovre  
Tlf. 36 37 70 00  
Fax 36 37 77 72  
e-mail: rk@rk.dk  
www.rk.dk/affald

Åbningstider:  
Mandag-onsdag 10.00-14.00  
Torsdag 10.00-18.00  
Fredag 10.00-14.00

Design: Sylvester Hvid & Co  
Oplag: 21.000

